

Conseils aux éleveurs

L'ichtyose du Golden Retriever

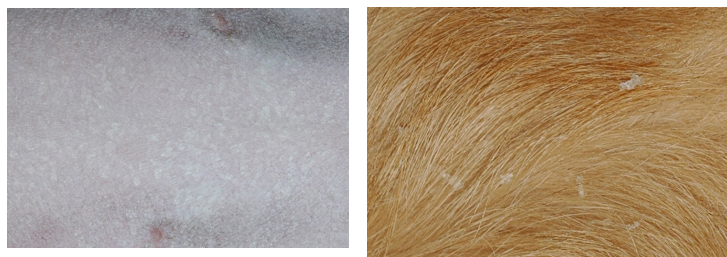


Origine et Fréquence

- ➔ Maladie de peau d'origine génétique, autosomique récessive
- ➔ Apparition des symptômes entre 1 et 18 mois
- ➔ 8 Golden Retriever sur 10 sont concernés par l'ichtyose
- ➔ Maladie très fréquente en Europe et aux États-Unis

Symptômes

- Pellicules blanchâtres puis noirâtres de plus ou moins grande taille
- Localisation principale sur le tronc et souvent visible sur le ventre
- Peau sale et écailleuse et progressivement sèche et rugueuse
- Hyperpigmentation de la peau
- Signes dermatologiques qui persisteront toute la vie de l'animal



Variabilité d'expression de la maladie

- Degré d'atteinte très variable d'un chien à un autre
- Symptômes pouvant évoluer au cours de la vie de l'animal (influence des facteurs environnementaux)
- Le degré d'atteinte des parents n'influence pas celui de leur descendance

Complications possibles

- Quelques cas de complications infectieuses ont pu être observés par des vétérinaires spécialisés lors des études de recherche

Quelle attitude adopter si mon chien est atteint ?

- Demandez conseils à votre vétérinaire pour un traitement adapté
- Adaptez l'alimentation de votre chien notamment sur les lipides
- S'il s'agit d'un reproducteur, étudiez tous les critères de sélection avant la mise en reproduction et adaptez l'accouplement avec un chien indemne d'ichtyose (homozygote normal)

Quelle attitude adopter face à mes clients ?




- Privilégiez à la vente des chiots sains ou hétérozygotes qui ne développeront pas la maladie
- Rassurez vos clients sur la gravité de la maladie et sur la prise en charge d'un chien atteint (hygiène et alimentation)
- Valorisez les origines et les traits de caractère (comportement, morphologie) de vos chiots

Intérêt du test ICT-A

- Connaître le statut génétique de ses reproducteurs
- Adapter les accouplements
- Éviter de faire naître des chiots atteints d'ichtyose

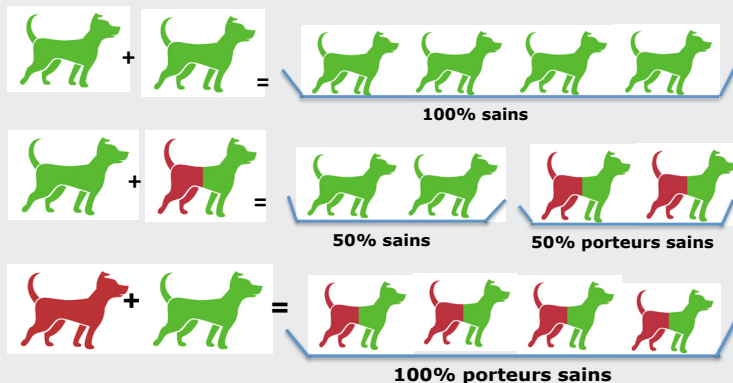
Ichtyose – Les statuts génétiques possibles

3 statuts génétiques possibles (résultat du test ADN)

-  Homozygote normal (sain) = Ne développe pas la maladie et ne la transmet pas à sa descendance
-  Hétérozygote (porteur sain) = Ne développe pas la maladie mais transmet la mutation à 50% de sa descendance
-  Homozygote muté (atteint) = Développe la maladie et transmet la mutation à 100% de sa descendance

Conseils à la reproduction Les accouplements possibles

Accouplements sans production de chiots atteints



Conserver La diversité génétique de la race :

- Ne pas retirer systématiquement les chiens homozygotes mutés (atteints) de la reproduction
- Ne pas retirer les chiens hétérozygotes de la reproduction

Éviter de faire naître des chiots atteints :

- Adapter les accouplements (cf tableau des accouplements)

Critères de sélection sur le choix d'un reproducteur:

- L'ichtyose n'est qu'un critère de sélection parmi d'autres
- Importance des critères comportementaux, morphologiques et de santé